



HICS Ho Chi Minh City
Infection Control
ociety
Hội kiểm soát nhiễm khuẩn TPHCM

PATH
Hội kiểm soát nhiễm khuẩn TPHCM

ĐÀO TẠO TRỰC TUYẾN

**PHÒNG NGỪA VÀ KIỂM SOÁT LÂY NHIỄM
SARS-COV-2 CHO NHÂN VIÊN Y TẾ
LÀM VIỆC TẠI CÁC CƠ SỞ CỘNG ĐỒNG**



KIỂM SOÁT NHIỄM KHUẨN TẠI CÁC CƠ SỞ CÁCH LY TẬP TRUNG

TS. BS CKII. Nguyễn Thị Thanh Hà
Phó chủ tịch Hội Kiểm Soát Nhiễm Khuẩn TP HCM

Một số vấn đề khó khăn tại các khu vực cách ly tập trung

- Cơ sở vật chất không được thiết kế phục vụ cho chăm sóc NB
- Khó khăn trong việc phân luồng và bố trí các khu vực chăm sóc đúng tiêu chuẩn an toàn
- Các bộ phận hỗ trợ và cung ứng như bếp ăn, hậu cần nhiều nơi không tách biệt khỏi khu vực người bệnh
- Khu vực VSMT, lưu chứa chất thải, nước thải còn nhiều bất cập
- Người dân nhiều thành phần, và luôn quá tải
- Nhân lực thiếu, phương tiện PHCN thiếu
- Đã xuất hiện lây nhiễm trong khu CLTT ở NVYT và người đi CLTT

**LÀM THẾ NÀO ĐỂ ĐẢM BẢO AN TOÀN
CHO NGƯỜI BỆNH, NHÂN VIÊN Y TẾ
TRONG QUÁ TRÌNH CÁCH LY**

BỘ Y TẾ

CỘNG HÒA XÃ HỘI CHỦ NGHĨA VIỆT NAM
Độc lập - Tự do - Hạnh phúc

Số: **878**/QĐ-BYT

Hà Nội, ngày **12** tháng 03 năm 2020

QUYẾT ĐỊNH
Về việc ban hành “Hướng dẫn cách ly y tế tại cơ sở cách ly tập trung phòng chống dịch COVID-19”

BỘ TRƯỞNG BỘ Y TẾ

Căn cứ Luật Phòng, chống bệnh truyền nhiễm ngày 21 tháng 11 năm 2007;

Căn cứ Nghị định số 101/2010/NĐ-CP ngày 30 tháng 9 năm 2010 của Chính phủ quy định chi tiết thi hành một số điều của Luật Phòng, chống bệnh truyền nhiễm về áp dụng biện pháp cách ly y tế, cưỡng chế cách ly y tế và chống dịch đặc thù trong thời gian có dịch;

Căn cứ Nghị định số 75/2017/NĐ-CP ngày 20 tháng 6 năm 2017 của Chính phủ quy định chức năng, nhiệm vụ, quyền hạn và cơ cấu tổ chức Bộ Y tế;

Căn cứ Quyết định số 173/QĐ-TTg ngày 01/02/2020 của Thủ tướng Chính phủ về việc công bố dịch bệnh viêm đường hô hấp cấp do nCoV gây ra;

Xét đề nghị của Cục trưởng Cục Y tế dự phòng, Bộ Y tế,

QUYẾT ĐỊNH;

Điều 1. Ban hành kèm theo Quyết định này “Hướng dẫn cách ly y tế tại cơ sở cách ly tập trung phòng chống dịch COVID-19”.

Điều 2. Hướng dẫn cách ly y tế tại cơ sở cách ly tập trung phòng chống dịch COVID-19” được áp dụng tại cơ sở cách ly tập trung do Ủy ban nhân dân tỉnh, thành phố hoặc Ban chỉ đạo phòng chống dịch COVID-19 tỉnh, thành phố hoặc các cơ quan có thẩm quyền của quân đội, công an thành lập.

Điều 3. Quyết định này có hiệu lực kể từ ngày ký ban hành và thay thế Quyết định số 344/QĐ-BYT ngày 07/02/2020 của Bộ trưởng Bộ Y tế.

Điều 4. Các ông, bà: Chánh Văn phòng Bộ; Chánh Thanh tra Bộ; Vụ trưởng, Cục trưởng, Tổng Cục trưởng các Vụ, Cục, Tổng cục thuộc Bộ Y tế; Viện trưởng Viện Vệ sinh dịch tễ, Viện Pasteur, Giám đốc các bệnh viện trực thuộc Bộ Y tế; Giám đốc Sở Y tế các tỉnh, thành phố trực thuộc Trung ương; Thủ trưởng y tế các Bộ, ngành; Thủ trưởng các đơn vị có liên quan chịu trách nhiệm thi hành Quyết định này./.

Nơi nhận:

- Như Điều 4;
- P.TTg, Vũ Đức Đam (để báo cáo);
- Thành viên BCD QGPCDB do nCoV;
- Các đồng chí Thứ trưởng;
- UBND các tỉnh, thành phố;
- Sở Y tế các tỉnh, thành phố;
- Công TTĐT Bộ Y tế;
- Lưu: VT, DP.

KT. BỘ TRƯỞNG
THỨ TRƯỞNG


Đỗ Xuân Tuyên

BỘ Y TẾ

CỘNG HÒA XÃ HỘI CHỦ NGHĨA VIỆT NAM
Độc lập - Tự do - Hạnh phúc

HƯỚNG DẪN

Cách ly y tế tại cơ sở cách ly tập trung phòng chống dịch COVID-19
*(ban hành kèm theo Quyết định số **878**/QĐ-BYT ngày **12** tháng **3** năm 2020 của Bộ trưởng Bộ Y tế)*

I. Mục đích

Cách ly những người có nguy cơ mắc COVID-19 để ngăn chặn sự lây lan của dịch bệnh ra cộng đồng.

II. Hình thức cách ly

Cách ly y tế tại cơ sở cách ly tập trung theo Luật Phòng chống bệnh truyền nhiễm năm 2007.

III. Đối tượng cách ly

- Người đi về hoặc từng qua vùng có dịch của quốc gia, vùng lãnh thổ có dịch COVID-19 (theo thông tin của Bộ Y tế);

- Người tiếp xúc gần với trường hợp xác định mắc COVID-19 trong trường hợp vượt khả năng tiếp nhận của cơ sở y tế;

- Các đối tượng khác theo chỉ đạo của Thủ tướng Chính phủ hoặc Ban chỉ đạo Quốc gia phòng chống dịch COVID-19 và tùy theo diễn biến cụ thể của dịch bệnh thì Bộ Y tế tiếp tục có hướng dẫn tiếp theo.

IV. Các địa điểm có thể thiết lập cơ sở cách ly tập trung (cơ sở cách ly)

- Doanh trại quân đội, công an;
- Khu ký túc xá của trường học;
- Khu nhà ở của nhà máy, xí nghiệp;
- Khu chung cư mới chưa đưa vào sử dụng;
- Khách sạn, nhà nghỉ, nhà khách, khu nghỉ dưỡng,...
- Trường học;
- Cơ sở y tế tuyến xã;
- Các khu vực khác có thể sử dụng làm cơ sở cách ly.

V. Các yêu cầu đối với cơ sở cách ly

- Đảm bảo điều kiện sinh hoạt thiết yếu: điện, nước, khu vệ sinh, nhà tắm.
- Đảm bảo thông thoáng khí.
- Đảm bảo an ninh, an toàn.
- Đảm bảo phòng chống cháy nổ.

NHIỆM VỤ CỦA CƠ SỞ CÁCH LY TẬP TRUNG



Theo dõi sức khỏe người cách ly tập trung, hướng dẫn người bệnh nhận biết “dấu hiệu thiếu oxy” để kịp thời phát hiện triệu chứng mới, triệu chứng bất thường, dấu hiệu chuyển nặng



Liên hệ Trung tâm Cấp cứu 115 hoặc “Tổ cấp cứu ngoại viện” của Bệnh viện quận, huyện, TP. Thủ Đức để chuyển người bệnh đến Bệnh viện điều trị COVID-19 hoặc bệnh viện gần nhất để cấp cứu kịp thời (trong trường hợp nguy kịch)



Gọi Tổng đài 115 để được điều phối xe đến cơ sở cách ly **chuyển** người bệnh đến bệnh viện khi có nhu cầu (không phải cấp cứu)



Mỗi quận huyện, Thành phố thành lập **“Tổ phản ứng nhanh”** (bác sĩ, điều dưỡng, công an), kịp thời hỗ trợ tình huống khẩn cấp tại cơ sở cách ly tập trung

Cập nhật dữ liệu người cách ly F0 hàng ngày vào phần mềm ứng dụng **“Hệ thống quản lý người cách ly và người bệnh COVID-19”**

HỆ THỐNG QUẢN LÝ NGƯỜI CÁCH LY VÀ NGƯỜI BỆNH COVID 19

TRA CỨU F0

Họ tên: *	<input type="text"/>	Năm sinh:	<input type="text"/>
Địa chỉ:	<input type="text"/>	CMND/CCCD:	<input type="text"/>

Đối tượng cách ly tại cơ sở CLTT

- Người đi về hoặc từng qua vùng có dịch của quốc gia, vùng lãnh thổ có dịch COVID-19 (theo thông tin của Bộ Y tế);
- Người tiếp xúc gần với trường hợp xác định mắc COVID-19 trong trường hợp vượt khả năng tiếp nhận của cơ sở y tế;

Người có kết quả xét nghiệm nhanh dương tính hoặc xét nghiệm RT-PCR dương tính và Không có triệu chứng lâm sàng. Không kèm bệnh lý nền hoặc nếu có bệnh lý nền thì đã được điều trị ổn định, không béo phì và không đủ điều kiện cách ly tại nhà

HƯỚNG DẪN TỔ CHỨC CƠ SỞ CÁCH LY TẬP TRUNG CHO ĐỐI TƯỢNG F0 KHÔNG TRIỆU CHỨNG

(Công văn 2407 UBND-VX ngày 21/07/2021 của UBND TP.HCM)



ĐỐI TƯỢNG ÁP DỤNG

Các trường hợp F0



Xét nghiệm nhanh (+)

hoặc

Xét nghiệm RT-PCR (+)

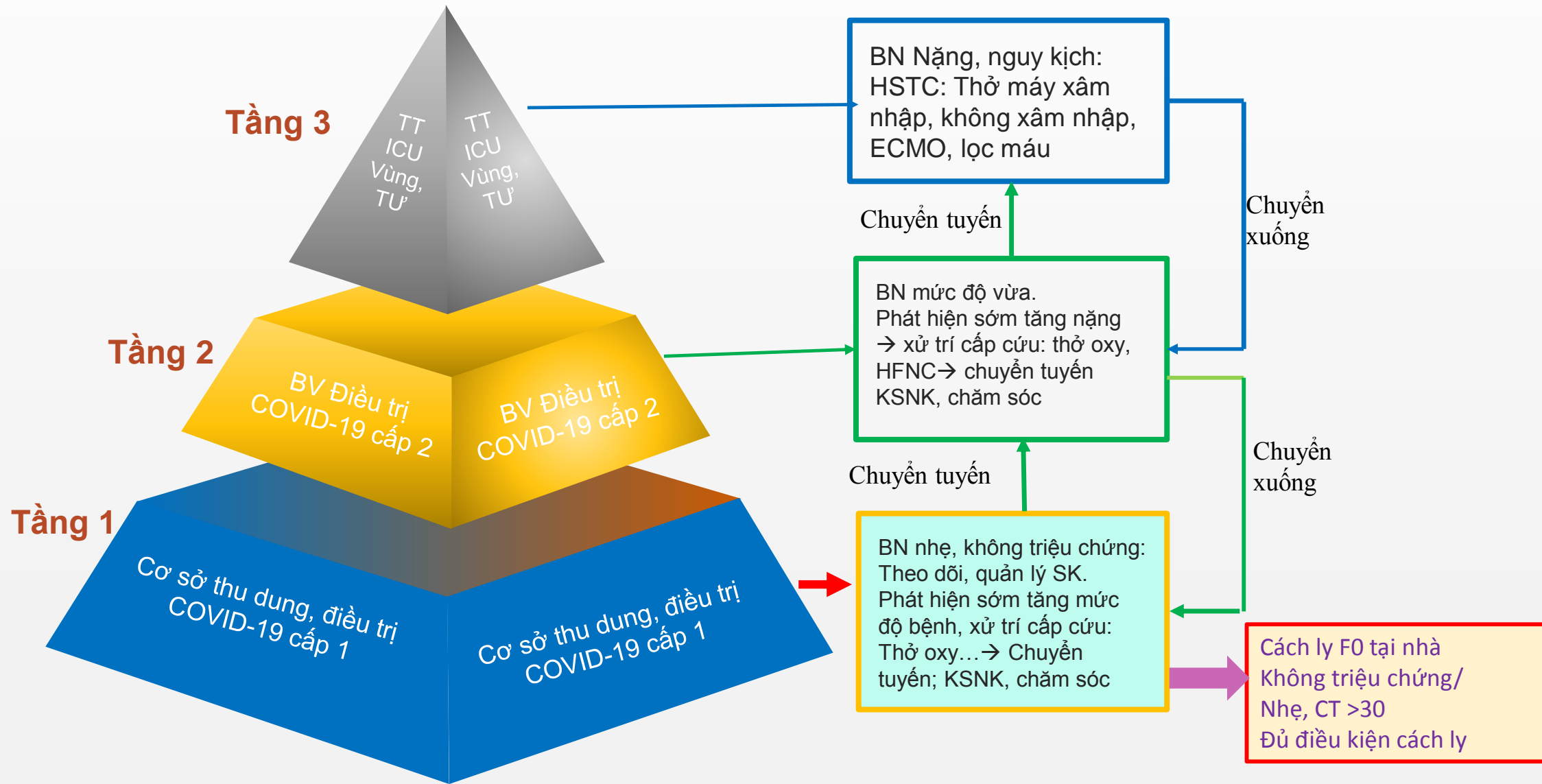


và

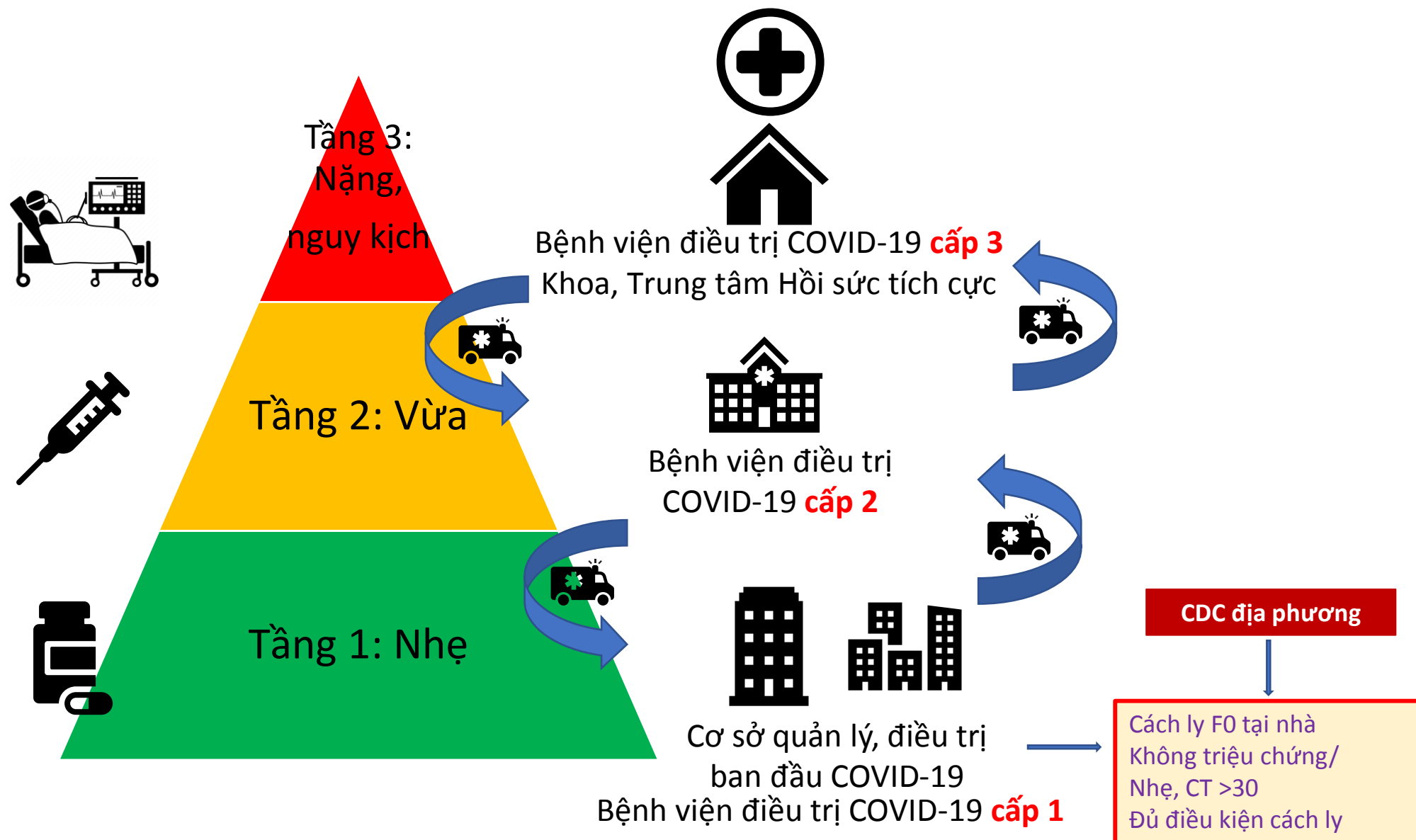
- Không** có triệu chứng lâm sàng
- Không** kèm bệnh lý nền hoặc nếu có bệnh lý nền thì đã được **điều trị ổn định**
- Không** béo phì

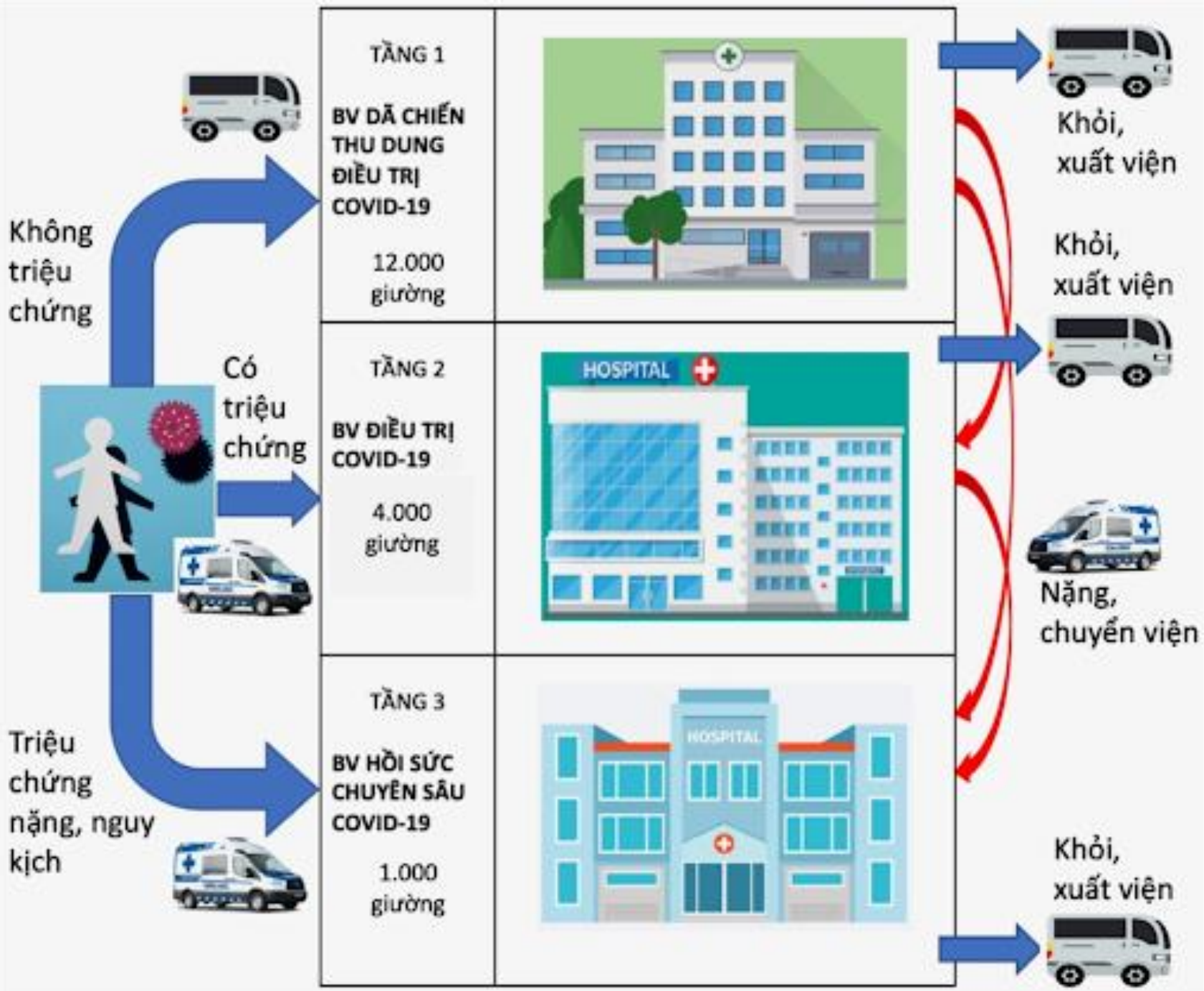
Phân tầng cơ sở quản lý, điều trị COVID-19

Phân loại: Yếu tố nguy cơ (Tuổi, Bệnh nền, Tiền sử tiêm vắc xin); Lâm sàng (Biểu hiện, Diễn biến)



Phân tầng để quản lý người bệnh





Các địa điểm có thể thiết lập cơ sở cách ly tập trung

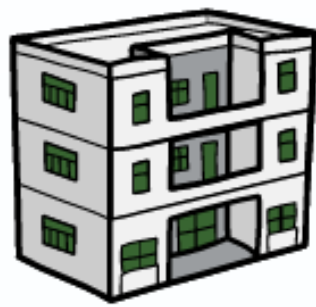
- Doanh trại quân đội, công an;
- Khu ký túc xá của trường học;
- Khu nhà ở của nhà máy, xí nghiệp;
- Khu chung cư mới chưa đưa vào sử dụng;
- Khách sạn, nhà nghỉ, nhà khách, khu nghỉ dưỡng,...
- Trường học;
- Cơ sở y tế tuyến xã;
- Các khu vực khác có thể sử dụng làm cơ sở cách ly.

CƠ SỞ HẠ TẦNG CÁCH LY F0 TẬP TRUNG

Sử dụng cơ sở sẵn có tại địa phương



Ký túc xá
của trường học



Khu chung cư mới
chưa đưa vào sử dụng



Nhà nghỉ,
khách sạn



Trường học



Quy mô **giường bệnh** tùy
theo yêu cầu và tình hình
thực tế tại địa phương



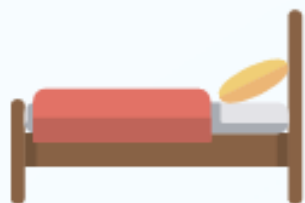
Bố trí **khu vực cách ly riêng biệt** cho người
xét nghiệm nhanh kháng nguyên dương tính
(chưa có kết quả RT-PCR) và người đã có
kết quả RT-PCR dương tính



Các yêu cầu cơ bản đối với cơ sở cách ly tập trung

- Đảm bảo ĐK sinh hoạt thiết yếu: điện, nước, khu vệ sinh, nhà tắm.
- Đảm bảo thông thoáng khí.
- Đảm bảo an ninh, an toàn.
- Đảm bảo phòng chống cháy nổ.
- Tốt nhất nên riêng biệt với khu dân cư hoặc có hàng rào ngăn cách.
- Thuận tiện cho việc đi lại, vận chuyển người được cách ly, tiếp tế hậu cần và vận chuyển chất thải đi xử lý.
- Nếu có điều kiện thì trang bị tivi và internet cho từng phòng cách ly.

Đảm bảo điều kiện sinh hoạt



Giường nghỉ



Nhà vệ sinh



Bồn rửa tay



Cung cấp thức ăn đầy đủ theo quy định



Xử lý rác y tế

Bố trí phòng sơ cấp cứu đầy đủ trang thiết bị



Dụng cụ cấp cứu cơ bản



Huyết áp, ống nghe



Thiết bị đo độ bão hòa oxy trong máu qua da (SpO2)



Thuốc hạ sốt



5-10 bình oxy



Nhiệt kế



Khẩu trang



Phương tiện phòng hộ cá nhân



Vitamin



CÁC BIỆN PHÁP KIỂM SOÁT NHIỄM KHUẨN

Bố trí, sắp xếp trong cơ sở cách ly

1. Tại Trạm gác

- Bố trí trạm gác ở cổng và các lối ra vào cơ sở cách ly.
- Bố trí điểm rửa tay với xà phòng và nước sạch. Trường hợp không bố trí được điểm rửa tay thì phải có dung dịch sát khuẩn tay.
- Trạm gác có bảo vệ trực 24/24 giờ hàng ngày; tuyệt đối không cho phép những người không có nhiệm vụ vào cơ sở cách ly.
- Đặt biển cảnh báo nền đỏ, chữ vàng: **“CƠ SỞ CÁCH LY TẬP TRUNG - KHÔNG NHIỆM VỤ MIỄN VÀO”**.
- Trạm gác do lực lượng công an, quân đội, dân quân tự vệ, y tế đảm nhiệm.
- Có thùng đựng chất thải có nắp đậy, có đạp chân.

Điểm khử khuẩn phương tiện vận chuyển

- Bố trí gần cổng ra vào cơ sở cách ly.
- Tất cả các phương tiện vận chuyển được phép ra, vào cơ sở cách ly phải được phun khử trùng bằng dung dịch chứa 0,1% Clo hoạt tính.
- Có quy trình vệ sinh khử khuẩn, trong và ngoài xe vận chuyển:
 - Khi nào chỉ khử khuẩn bên ngoài
 - Khi nào khử khuẩn bên trong



Bố trí các khu vực trong cơ sở cách ly

a) Phân khu dành cho người được cách ly (phân khu cách ly)

- Lựa chọn địa điểm:
 - Tốt nhất chọn khu vực biệt lập, cuối hướng gió, dễ quan sát, dễ tiếp cận.
 - Xa các khu vực chức năng và khu dân cư xung quanh.
- Khoanh vùng phân khu cách ly:
 - Khoanh vùng phân khu cách ly bằng hàng rào mềm hoặc hàng rào cứng tùy theo điều kiện.
 - Đặt biển cảnh báo nền đỏ chữ vàng: **“KHU VỰC DÀNH CHO NGƯỜI ĐƯỢC CÁCH LY - KHÔNG PHẠM SỰ MIỄN VÀO”**
- Lối ra, vào phân khu cách ly:
 - Thiết lập một lối ra, vào phân khu cách ly bằng hàng rào mềm.
 - Bố trí tại lối ra, vào phân khu cách ly:

Phương tiện kiểm soát lây nhiễm

- Thùng màu vàng có nắp đậy, có đạp chân và có lót túi đựng chất thải lây nhiễm, có dán nhãn **“CHẤT THẢI CÓ NGUY CƠ CHỨA SARS-CoV-2”**.
- Thùng đựng rác sinh hoạt, có nắp đậy, có đạp chân và có lót túi.
- Nơi/điểm rửa tay có sẵn xà phòng và nước sạch hoặc dung dịch sát khuẩn tay có chứa ít nhất 60% cồn.



Bố trí các khu vực trong cơ sở cách ly

Khu vực tiếp đón đối tượng cách ly: Chọn khu vực thuận lợi, đủ rộng, thông thoáng nằm trong phân khu cách ly để tiếp đón, kiểm tra y tế ban đầu, phân loại người được cách ly ngay khi tiếp nhận.

- Phòng ở cho người được cách ly:

+ Phòng phải đảm bảo thông thoáng, thường xuyên mở cửa sổ và không dùng điều hòa.

+ Các giường cách ly phải đặt cách nhau tối thiểu 1 mét trở lên. Nếu không bố trí được giữa các giường phải ngăn cách bằng màn che nhựa, màu trắng.

+ Trước cửa mỗi phòng, bố trí dung dịch sát khuẩn tay; thùng màu vàng có nắp đậy, có đạp chân và có lót túi đựng chất thải lây nhiễm, có dán nhãn **“CHẤT THẢI CÓ NGUY CƠ CHỨA SARS-CoV-2”**; Thùng đựng rác sinh hoạt, có nắp đậy, có đạp chân và có lót túi.

+ Trong phòng cách ly có chổi, cây lau nhà, giẻ lau, 02 xô và dung dịch khử khuẩn hoặc chất tẩy rửa thông thường để người được cách ly tự làm vệ sinh khử khuẩn phòng.

+ Có bảng nội quy phòng cách ly.



Phòng cách ly tạm thời trong phân khu cách ly

- Bố trí từ một đến hai phòng cách ly tạm thời dành cho những người có triệu chứng nghi ngờ mắc bệnh phát hiện được trong lúc tiếp nhận hoặc phát hiện được trong quá trình theo dõi cách ly.
- Phòng này được bố trí riêng xa phòng ở của những người đang được cách ly và thuận tiện trong việc vận chuyển người bệnh đến cơ sở điều trị.
- Phòng cần có: giường cá nhân, dụng dịch khử khuẩn tay, găng tay, khẩu trang, thùng màu vàng có nắp đậy, có đạp chân và có lót túi đựng chất thải lây nhiễm, có dán nhãn **"CHẤT THẢI CÓ NGUY CƠ CHỨA SARS-CoV-2"**; thùng đựng rác sinh hoạt, có nắp đậy, có đạp chân và có lót túi.
- Phòng ở dự trữ trong trường hợp khẩn cấp: bố trí từ một đến hai phòng ở dự trữ dành để chuyển những người cùng phòng với người có các triệu chứng nghi ngờ, mắc bệnh trong quá trình cách ly. Phòng này được bố trí riêng xa phòng ở của những người đang được cách ly khác.

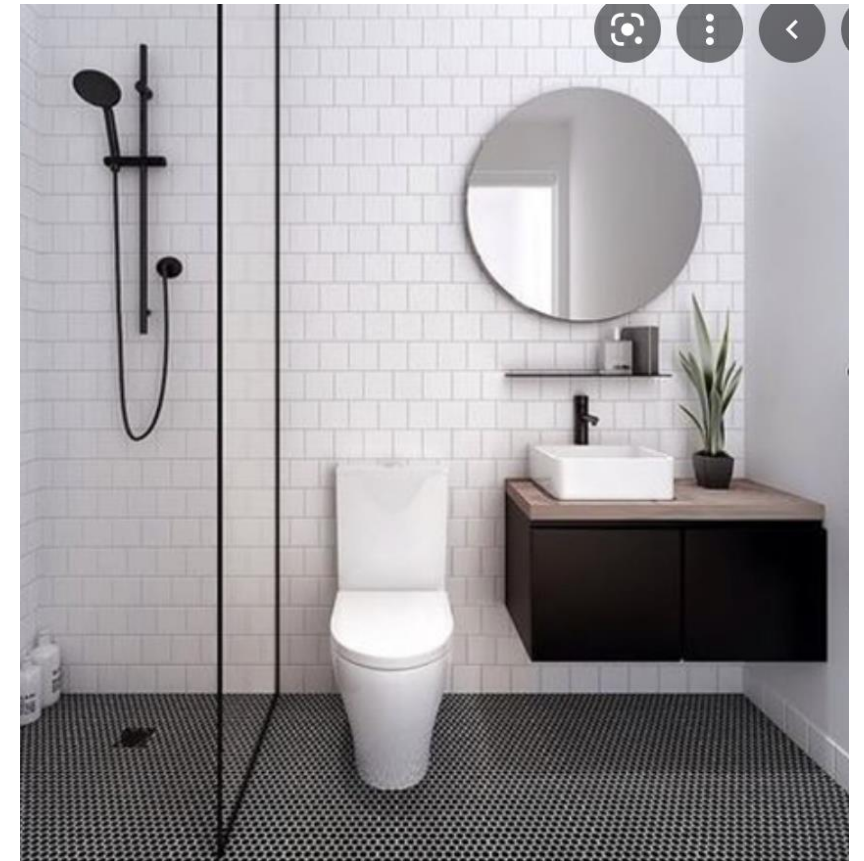
Phòng/khu vực đệm thay đồ PTPHCN nhân viên y tế

- Phòng/khu vực đệm được bố trí ở ngay đầu lối ra vào phân khu cách ly để NVYT thay đồ PTPHCN khi vào và ra khu cách ly.
- Phòng/khu vực đệm cần có tủ đựng trang phục phòng hộ cá nhân, dung dịch khử khuẩn tay nhanh, ghế ngồi khi mặc trang phục, thùng màu vàng có nắp đậy, có đạp chân và có lót túi đựng chất thải lây nhiễm, có dán nhãn **“CHẤT THẢI CÓ NGUY CƠ CHỨA SARS-CoV-2”**; thùng đựng CT, có nắp đậy, có đạp chân và có lót túi.
- NVYT lần lượt vào thay đồ, không cùng nhau thay (nhiều người)
- NVYT phải được tập huấn và thành thục mặc, tháo bỏ PTPHCN

Khu vực vệ sinh, nhà tắm trong khu cách ly

Phòng cách ly có nhà vệ sinh và nhà tắm riêng, trong trường hợp phòng cách ly không có riêng thì phải bố trí khu vực vệ sinh, nhà tắm đảm bảo:

- + Nam, nữ riêng.
- + Có sẵn xà phòng và nước sạch, giấy vệ sinh, chất tẩy rửa thông thường có thùng màu vàng có nắp đậy, có đạp chân và có lót túi đựng chất thải lây nhiễm, có dán nhãn **“CHẤT THẢI CÓ NGUY CƠ CHỨA SARS-CoV-2”**; thùng đựng CT có nắp đậy, có đạp chân và có lót túi.
- + Vệ sinh hàng ngày sạch sẽ.
- + Đối với công trình vệ sinh lưu động phải thu gom xử lý chất thải khi đầy.



b) Khu vực dành cho Ban điều hành, NVYT và nhân viên phục vụ

- Khu vực điều hành bố trí ở vị trí riêng với phân khu cách ly, thuận tiện đi lại và dễ quan sát phân khu cách ly, đồng thời đảm bảo:
 - + Máy tính, máy in và các thiết bị, vật tư - văn phòng phẩm.
 - + Đảm bảo thông tin liên lạc, mạng internet, wifi.
- Thiết lập hệ thống loa truyền thanh hoặc loa cầm tay để phổ biến, nhắc nhở, thông báo thông tin cho người được cách ly và những cán bộ trong khu cách ly.
- Có sẵn nơi/điểm rửa tay với xà phòng và nước sạch. Trường hợp không bố trí được điểm rửa tay thì phải có dung dịch sát khuẩn tay.
- Có nhà vệ sinh nam, nữ; nhà vệ sinh có đủ xà phòng và nước sạch để rửa tay, tắm giặt. Có sẵn chất tẩy rửa thông thường.
- Có thùng đựng rác sinh hoạt, có nắp đậy, có đạp chân và có lót túi.

c. Khu vực nhà bếp

- Nhà bếp phải được bố trí tách biệt với phân khu cách ly.
- Có đủ nước sạch để sử dụng.
- Đảm bảo an toàn thực phẩm trong chế biến, phân phối thức ăn.
- Có xe đẩy để chuyển suất ăn cho người được cách ly.
- Thực hiện lưu mẫu thức ăn theo quy định.
- Có thùng đựng rác sinh hoạt, có nắp đậy, có đạp chân và có lót túi.
- Có nội quy nhà ăn, hướng dẫn an toàn thực phẩm trong cơ sở cách ly phòng dịch.

Yêu cầu bếp ăn tại cơ sở cách ly

- Khu vực chế biến, nấu ăn phải đảm bảo vệ sinh, cách biệt với các nguồn ô nhiễm. Bố trí tách biệt với phân khu cách ly.
- Dụng cụ chế biến, ăn uống bảo đảm vệ sinh; bố trí riêng dụng cụ chế biến thực phẩm sống và chín.
- Có đủ nước sạch để sử dụng.
- Thực hiện ăn chín, uống chín; ăn ngay sau khi chế biến (không quá 2 giờ sau khi chế biến).
- Bố trí khu vực rửa tay; rửa tay trước, trong và sau khi chế biến thực phẩm.
- Có thùng đựng rác, có nắp đậy, có đạp chân và có lót túi.
- Thực hiện nghiêm các yêu cầu về điều kiện bảo đảm an toàn thực phẩm theo quy định.

d) Khu cầu thang bộ, thang máy, sảnh chờ

- Có sẵn tài liệu truyền thông về phòng chống dịch COVID-19.
- Bố trí dung dịch sát khuẩn tay.
- Có thùng màu vàng có nắp đậy, có đạp chân và có lót túi đựng chất thải lây nhiễm, có dán nhãn **“CHẤT THẢI CÓ NGUY CƠ CHỨA SARS-CoV-2”**.
- Có thùng đựng rác sinh hoạt, có nắp đậy, có đạp chân và có lót túi.
- Lau, vệ sinh khử khuẩn cầu thang bộ, thang máy, bảng điều khiển, nền sảnh chờ, hành lang hàng ngày.

đ) Khu vực tiếp nhận đồ tiếp tế

- Tại trạm gác, thiết lập 1 bàn tiếp nhận đồ tiếp tế gửi vào cho người được cách ly.
- Người tiếp tế đến đăng ký với người bảo vệ trực và để đồ tiếp tế tại bàn tiếp nhận, ghi rõ tên, tuổi người tiếp nhận và người tiếp tế.
- Cán bộ của cơ sở cách ly vận chuyển đồ tiếp tế đến cửa của phân khu cách ly và thông báo cho người cách ly đến nhận đồ tiếp tế.
- Nghiêm cấm mang vật dụng của người cách ly ra khỏi khu vực cách ly khi chưa được khử trùng.



Khu vực lưu giữ chất thải tạm thời

CẦN PHẢI THỰC HIỆN

- Bố trí một khu vực riêng, có mái che, có nền cao thoát nước, có biển cảnh báo để lưu giữ chất thải tạm thời cho cơ sở cách ly, thuận tiện để vận chuyển chất thải đi xử lý.
- Có thùng màu vàng đựng chất thải lây nhiễm có nắp đậy, có bánh xe, có thành cứng, có dán nhãn **“CHẤT THẢI CÓ NGUY CƠ CHỨA SARS-CoV-2”**.
- Có thùng đựng rác thải sinh hoạt, có nắp đậy, có bánh xe, có thành cứng
- Có sẵn nơi/điểm rửa tay với xà phòng và nước sạch.



Thu gom, vận chuyển, đưa rác lên xe chuyên dụng



KHÔNG NÊN

- Để chất thải bừa bãi, không có người quản lý (bao gồm cả chất thải do NB sau khi ra viện bỏ lại)
- Chỉ có bộ phận thu gom CT làm việc, phải hướng dẫn cho người bị cách ly cùng tham gia phân loại và bỏ CT đúng quy định
- Để chất thải lây nhiễm sắc nhọn, nguy hại chung với chất thải lây nhiễm thông thường
- Không có đủ bảng hướng dẫn xử lý CT tại các khu vực buồng bệnh, khu vực công cộng



THỜI GIAN CÁCH LY TẬP TRUNG ĐỐI VỚI F0 KHÔNG TRIỆU CHỨNG



F0 không triệu chứng
cách ly tập trung
đủ 07 ngày

Kết quả RT-PCR
vào ngày thứ 07

Âm tính hoặc
dương tính với
giá trị $CT \geq 30$
→ Cách ly tại nhà

Dương tính với
giá trị $CT < 30$

Xét nghiệm nhanh kháng nguyên SARS-CoV-2 mỗi 02 ngày sau đó cho đến khi kết quả xét nghiệm nhanh kháng nguyên âm tính thì tiếp tục cách ly theo dõi tại nhà theo quy định

F0 mới phát hiện và
không triệu chứng

Cách ly tại nhà nếu:
kết quả RT-PCR có
giá trị $CT \geq 30$ và
hội đủ các điều kiện
theo quy định của
ngành y tế



SỞ Y TẾ TP. HỒ CHÍ MINH
TRUNG TÂM KIỂM SOÁT BỆNH TẬT

Khi người bệnh đủ
điều kiện xuất viện
theo quy định
3416/QĐ-BYT

UBND quận, huyện,
thành phố
hoặc phường, xã,
thị trấn ban hành
quyết định kết thúc
thời gian cách ly
tập trung theo quy
định



NGƯỜI HOÀN THÀNH CÁCH LY TẬP TRUNG PHẢI CAM KẾT THỰC HIỆN CÁC NỘI DUNG

6

Nếu phải di chuyển tới địa phương khác



Cơ quan, đơn vị tiếp nhận chuyên gia (đối với chuyên gia) hoặc công dân Việt Nam phải **báo trước** cho CDC* tỉnh, thành phố nơi lưu trú để thông báo cho CDC tỉnh, thành phố nơi đến tiếp tục quản lý, theo dõi sức khỏe theo quy định

7



Xét nghiệm SARS-CoV-2 vào ngày thứ 7 tính từ ngày kết thúc cách ly tập trung

Âm tính => **tiếp tục theo dõi sức khỏe đến khi đủ 14 ngày**

Dương tính => **cách ly ngay tại cơ sở y tế theo quy định**

Giáo dục và truyền thông cho người bị cách ly các biện pháp ngăn ngừa lây nhiễm

1. Tuân thủ 5 K khi vào CLTT
2. Tuân thủ hướng dẫn của NVYT khi sống trong khu vực cách ly, ai ở đâu ở đấy, hạn chế tiếp xúc gần với nhau tại nơi công cộng
3. Tuân thủ quy định VS tay, phân loại chất thải đúng, không vứt rác bừa bãi
4. Tham gia công tác giữ gìn vệ sinh trật tự trong khu cách ly
5. Tuân thủ hướng dẫn tự theo dõi và báo cáo ngay cho NVYT khi có dấu hiệu bất thường: sốt, ho, giảm oxy máu ($SpO_2 < 94\%$)
6. Không được trốn khỏi khu CLTT nếu không được phép

Chăm sóc tinh thần

- Có mạng internet, phương tiện nghe nhìn
- Có sân chơi và bố trí các khu vực khác nhau cho NB được phép xuống và có theo dõi
- Có thể hướng dẫn thể dục nhưng phải đảm bảo dẫn cách và đeo khẩu trang
- NVYT tư vấn kịp thời khi người bệnh có nhu cầu



**CHÂN THÀNH
CẢM ƠN**