

HƯỚNG DẪN GIÁM SÁT SỬ DỤNG PHƯƠNG TIỆN PHÒNG HỘ CÁ NHÂN

TS. BSCKII. Nguyễn Thị Thanh Hà
Phó chủ tịch Hội KSNK TP HCM



Mục tiêu bài giảng

- *Biết chỉ định và phương pháp sử dụng phương tiện phòng hộ cá nhân (PTPHCN) theo tình huống tiếp xúc,*
- *Thực hành cách mặc và tháo PTPHCN một cách an toàn.*
- *Áp dụng triển khai kiểm tra, giám sát sử dụng PTPHCN theo tình huống.*

ĐẶT VẤN ĐỀ



- Phương tiện phòng hộ cá nhân (PTPHCN) là những trang phục và phương tiện thiết yếu được NVYT, những người tham gia chăm sóc người bệnh (NB) sử dụng để tự bảo vệ mình khỏi nguy cơ bị nhiễm bệnh khi tiếp xúc với người bệnh.
- PTPHCN có thể bảo vệ NB, NVYT không bị nhiễm các vi sinh vật thường trú và vắng lai từ NVYT, môi trường
- PTPHCN còn giúp bảo vệ niêm mạc miệng, mũi mắt và da của NVYT khỏi bị bắn máu và dịch tiết có chứa mầm bệnh lây nhiễm.
- Việc mang đủ và đúng PTPHCN là biện pháp quan trọng nhất trong phòng ngừa lây nhiễm cho NVYT.



Middle East respiratory syndrome coronavirus (MERS-CoV) – Republic of Korea

Disease outbreak news 12 June 2015

- Between 8 and 12 June 2015: the Republic of Korea notified WHO of 62 additional confirmed cases of MERS-CoV, 6 deaths.
- To date: 126 MERS-CoV cases, including 11 deaths,
- One of the 126 cases is the case that was confirmed in China
- The median age of the patients is 56 years old (ranging from 16 to 84 years old). The majority of cases are men (59%). Ten cases (7.9%) are health care professionals.
- To date, all cases have been linked to a single chain of transmission and are associated with health care facilities (excluding the index case).
- Identified 44 hospitals where either transmission occurred or a confirmed MERS patient visited before diagnostic confirmation.

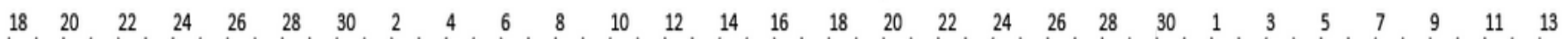


APRIL

MAY

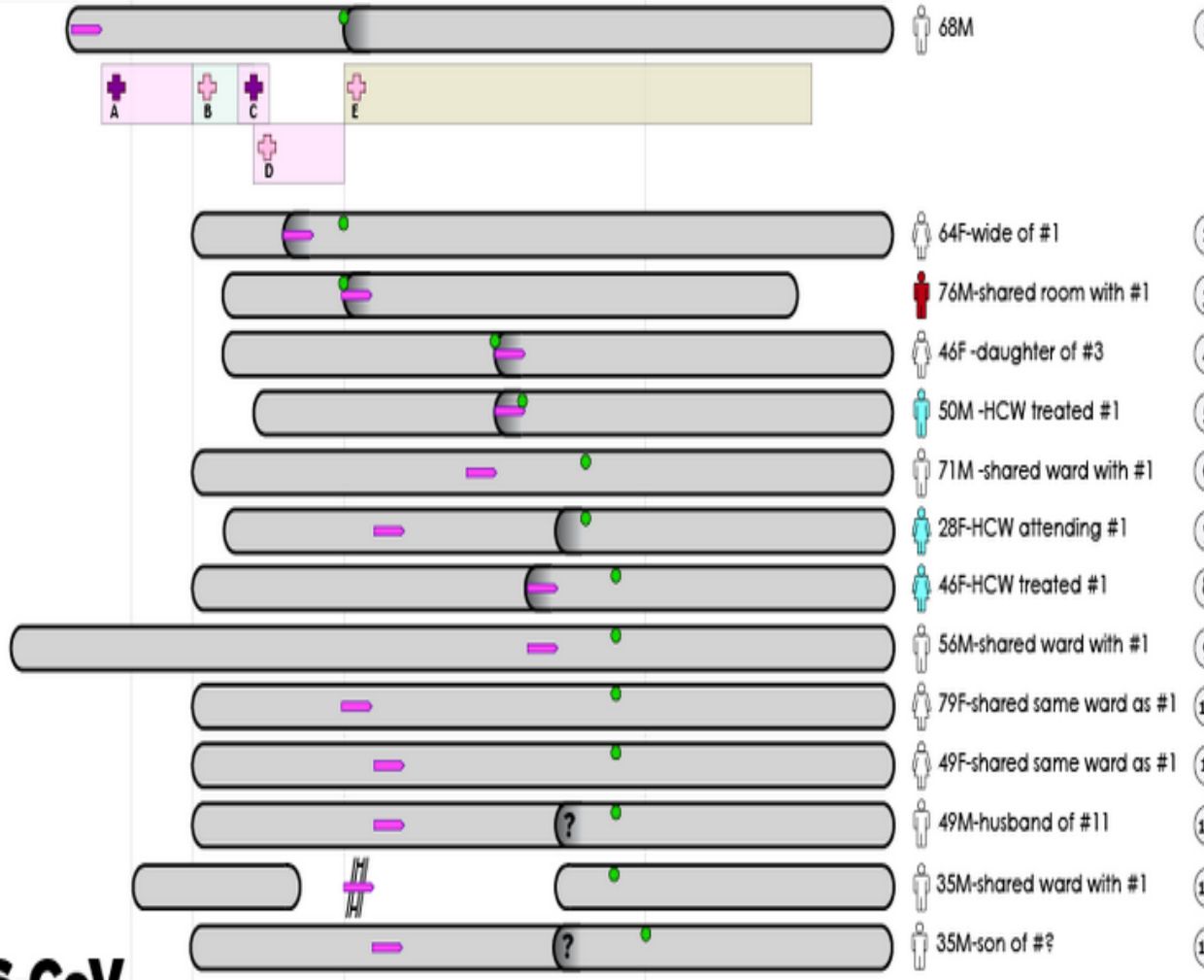
JUNE

.68M tests positive
.South Korea reports
1st MERS-CoV case
to WHO



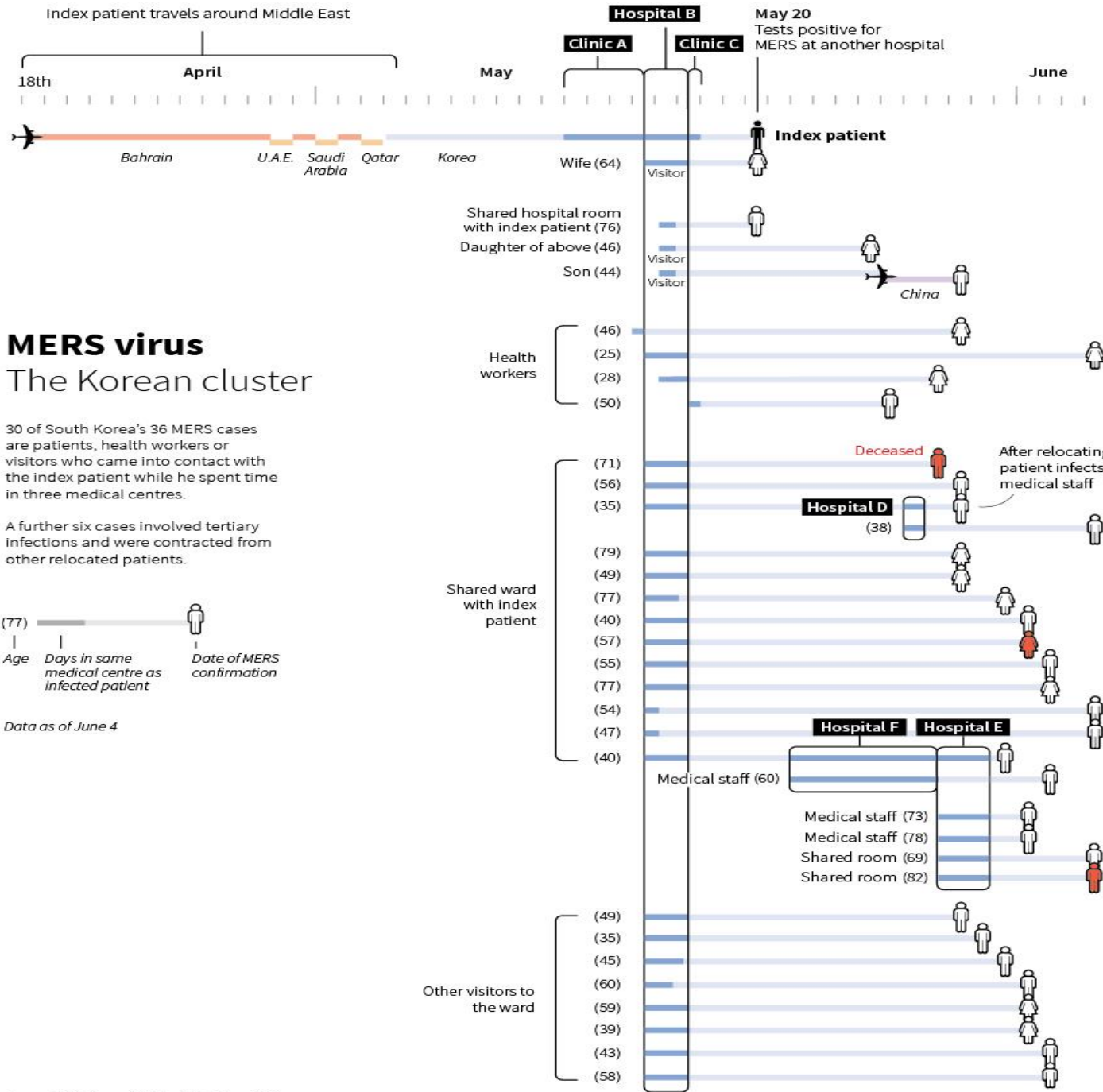
KEY

- Clinic
- Hospital
- Symptoms begin
- UAE United Arab Emirates
- BAH Bahrain
- KSA Kingdom of Saudi Arabia
- QTR Qatar
- Hospital B, Pyeongtaek St. Mary's Hospital
- Hospital E, Nationally designated facility
- Positive MERS-CoV test result
- Transferred to Hospital E
- Time in hospital/monitored/symptomatic
- A: Asan Seoul Clinic
- B: Pyeongtaek St. Mary's Hospital
- C: 365 Seoul Open Clinic
- D: Samsung Medical Centre
- E: Konyang University Hospital
- F: Dae-Cheong Hospital
- Died
- Healthcare worker (HCW)



DATA FROM: WHO; FLUTRACKERS; CENTRE FOR HEALTH PROTECTION-HONG KONG

MERS-CoV Cluster in South Korea

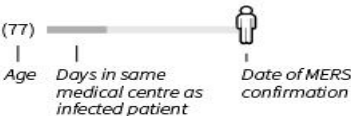


MERS virus

The Korean cluster

30 of South Korea's 36 MERS cases are patients, health workers or visitors who came into contact with the index patient while he spent time in three medical centres.

A further six cases involved tertiary infections and were contracted from other relocated patients.



Data as of June 4

ĐẶT VẤN ĐỀ



- Tỷ lệ mắc bệnh và tử vong cao ở những BN nhiễm Ebola
- Lây từ người sang người
- Không có vaccin và thuốc điều trị đặc hiệu

Those Who Serve Ebola Victims Soldier On

NYTIMES

By ADAM NOSSITER and BEN C. SOLOMON

AUG. 23, 2014

KENEMA, Sierra Leone — The best defense against despair was to keep working. Many times, that choice was far from obvious: Josephine Finda Sellu lost 15 of her nurses to Ebola in rapid succession and thought about quitting herself.

She did not. Ms. Sellu, the deputy nurse matron, is a rare survivor who never stopped toiling at the government hospital here, Sierra Leone's biggest death trap for the virus during the dark months of June and July. Hers is a select club, consisting of perhaps three women on the original Ebola nursing staff who did not become infected, who watched their colleagues die, and who are still carrying on.

"There is a need for me to be around," said Ms. Sellu, 42, who oversees the Ebola nurses. "I am a senior. All the junior nurses look up to me." If she left, she said, "the whole thing would collapse."



Tributes to nurses at the hospital who have died.



Josephine Finda Sellu, deputy nurse matron at a government hospital in Kenema, Sierra Leone, where 15 Ebola nurses have died.

Credit Samuel Aranda for The New York Times

Nhân viên y tế và Ebola



- **Ngoài Tây Phi:** 17 trường hợp nhiễm bệnh đang được điều trị. Hầu hết trong số đó là các NVYT ngoại quốc bị nhiễm Ebola ở Tây Phi và được chuyển về đất nước của họ để điều trị.
- **Mỹ:** 1 người đàn ông Liberia bắt đầu có triệu chứng nhiễm bệnh 4 ngày sau khi tới Dallas, sau đó là 2 NVYT ở Dallas bị nhiễm khi điều trị cho người đàn ông Liberia..
- **Tây Ban Nha:** 1 nữ y tá người bị lây bệnh sau khi tham gia chăm sóc cho 2 nhà truyền giáo ở bệnh viện Madrid;
- **Tây Phi:** Hơn 400 NVYT ở đã bị nhiễm Ebola kể từ khi đại dịch này xảy ra cho đến nay. Trong số đó, 233 người đã chết, tính đến thời điểm ngày 8/10.
- **WHO:** lây nhiễm cao trong số các NVYT có thể là do tình trạng thiếu hoặc không sử dụng thiết bị PHCN, thiếu nhân lực và phải làm việc trong khu vực cách ly suốt thời gian dài .

Y tá Nina Pham, một người Mỹ gốc Việt, là thành viên trong nhóm nhân viên y tế trực tiếp điều trị cho bệnh nhân Ebola Thomas Eric Duncan tại Bệnh viện Presbyterian Dallas (bang Texas, Mỹ) trước khi anh ta tử vong ngày 8/10. Hai ngày sau, cô đã đến bệnh viện kiểm tra sức khỏe do có triệu chứng thân nhiệt tăng vọt.



Cô Nina Pham, nữ y tá gốc Việt bị nhiễm Ebola tại Mỹ

Hiện tại, cô y tá trẻ dũng cảm này được cho là “ổn định về mặt lâm sàng”, cô đang được điều trị tại phòng cách ly, sau khi kết quả chẩn đoán xác nhận dương tính với virus Ebola.

KHÁI NIỆM



PTPHCN bao gồm:

1. PTPHCN cơ bản (PTPHCN cho phòng ngừa chuẩn): vệ sinh tay, áo choàng, khẩu trang y tế, kính, mặt nạ.
2. PTPHCN đầy đủ (PTPHCN cho phòng ngừa bổ sung): vệ sinh tay, áo choàng, mũ trùm đầu, găng tay (sạch, găng tay vệ sinh, găng tay vô khuẩn), quần, bao giày (ủng chống thấm), khẩu trang y tế các loại (khẩu trang phẫu thuật, khẩu trang hô hấp N95), kính, mặt nạ cho các tình huống tiếp xúc có nguy cơ lây nhiễm cao trong phòng ngừa bổ sung

NGUYÊN TẮC SỬ DỤNG



- Luôn có sẵn một cơ sở PTPHCN tại nơi chăm sóc NB.
- Chọn trang phục PHCN căn cứ vào: Nguy cơ PHỔI NHIỄM khi thực hiện chuyên môn và dự kiến thao tác có nguy cơ bắn máu, dịch tiết vào cơ thể.
- Trong quá trình mang các PTPHCN không được sờ vào mặt ngoài và phải thay khi rách, ướt.
- Trước khi rời buồng bệnh, cần tháo bỏ PTPHCN, và vệ sinh tay.
- Khi tháo bỏ cần chú ý tháo phương tiện bẩn nhất ra trước (ví dụ găng tay). Khẩu trang tháo bỏ sau cùng.
- Vệ sinh bàn tay là một PTPHCN không thể thiếu.



CHỈ ĐỊNH

Dựa vào:

- Nguy cơ tiếp xúc,
- Tình huống có thể xảy ra,
- Loại phương tiện phòng hộ cá nhân

Theo nguy cơ tiếp xúc



- Nguy cơ cao và rất cao là những người trực tiếp chăm sóc người bệnh, làm TTXL trên đường hô hấp, đi vào khu vực đang có dịch hoặc phòng cách ly NB nặng, NB đã được xác định bệnh.
- Nguy cơ trung bình là những người tiếp xúc với cộng đồng NB đã được đoán bệnh/nghi ngờ bệnh nhưng vẫn còn khỏe mạnh.
- Nguy cơ thấp là những người tiếp xúc với cộng đồng, đồng nghiệp nơi đang có nghi ngờ dịch, khu vực gián tiếp tham gia chăm sóc NB.

Theo tình huống



- *Phòng ngừa lây truyền bệnh qua đường máu:*

Khi có phơi nhiễm với máu và dịch có chứa máu làm xét nghiệm, làm thủ thuật xâm lấn trên NB có nguy cơ tiếp xúc với máu và dịch có chứa máu/chế phẩm có chứa thành phần của máu.

- *Phòng ngừa lây truyền qua đường không khí:*

Áp dụng cho những NB nghi ngờ có nhiễm những tác nhân gây bệnh quan trọng có thể lây truyền theo đường không khí như: Sởi, Thủy đậu, Herpes zoster, Varicella Zoster, Lao phổi và SARS, H5N1 trong những thủ thuật tạo khí dung.

Theo tình huống (tt)



- *Phòng ngừa lây truyền qua giọt bắn:*

Áp dụng cho những NB nghi ngờ có nhiễm những bệnh lây truyền qua giọt bắn như nhiễm *Haemophilus influenzae* type B, *Neisseria meningitidis*, nhiễm não mô cầu, ho gà, bạch hầu, viêm phổi do *Mycoplasma*, dịch hạch, viêm họng, viêm phổi do *Streptococcus*

Sử dụng PTPHCN theo tình huống (WHO)



| Trường hợp | Vệ sinh tay | Găng tay | Áo choàng | Khẩu trang | Kính che mắt |
|---|-------------|----------|-----------|------------|--------------|
| Luôn luôn trước và sau tiếp xúc với BN, sau tiếp xúc với môi trường bẩn | √ | | | | |
| Nếu tiếp xúc trực tiếp với máy và dịch cơ thể, chất tiết, niêm mạc hoặc da tổn thương | √ | √ | | | |
| Nếu có nguy cơ bắn, tóe máu, dịch tiết vào cơ thể NVYT | √ | √ | √ | | |
| Nếu có nguy cơ bắn tóe máu, dịch tiết vào cơ thể và mặt nhân viên y tế | √ | √ | √ | √ | √ |

Sử dụng PTPHCN theo tình huống (WHO)



| Phân loại thực hành | Chỉ định sử dụng PTPHCN | | | | | | |
|------------------------------------|-------------------------|------------|-----------|----------|-----|----------|--------|
| | Găng | Khẩu trang | Áo choàng | Kính mắt | Ủng | Bao giày | Tạp dề |
| 1. Thủ thuật vào động mạch | + | + | + | + | - | ± | - |
| 2. Thủ thuật vào tĩnh mạch | + | + | ± | - | - | - | - |
| 3. Thủ thuật chọc dò khoang cơ thể | + | + | ± | ± | - | ± | - |
| 4. Đặt nội khí quản, mở khí quản | + | + | + | ± | - | ± | - |
| 5. Hút đờm | + | + | - | ± | - | - | - |
| 6. Thay băng vết mổ, vết thương | + | + | - | - | - | ± | - |
| 7. Khâu vết thương phần mềm | + | + | + | - | - | - | - |
| 8. Khám sản khoa (khám trong) | + | + | - | - | - | - | - |
| 9. Đỡ đẻ | + | + | + | + | + | - | + |
| 10. Nạo hút thai | + | + | + | ± | - | - | - |

Khuyến cáo sử dụng PTPHCN (tt)



| Phân loại thực hành | Chỉ định sử dụng PTPHCN | | | | | | |
|---|-------------------------|------------|-----------|----------|-----|----------|--------|
| | Găng | Khẩu trang | Áo choàng | Kính mắt | Ủng | Bao giày | Tạp dề |
| 11. Đặt dụng cụ tử cung | + | + | + | - | - | - | - |
| 12. Thu gom, xử lý dụng cụ bẩn | + | + | + | - | + | - | + |
| 13. Thu gom, xử lý đồ vải bẩn | + | + | - | - | + | - | + |
| 14. Thu gom, vận chuyển chất thải | + | + | - | - | - | - | + |
| 15. Vệ sinh môi trường | + | + | - | - | + | - | + |
| 16. Đổ bỏ chất thải NB | + | + | - | - | + | - | + |
| 17. Tiếp xúc với bệnh phẩm trong phòng XN | + | + | ± | - | - | - | - |
| 18. Tiếp xúc với tử thi | + | + | + | - | + | - | + |

Dựa theo từng loại phương tiện phòng hộ cá nhân.



❖ **Mang găng tay**

- Mang găng vô khuẩn trong quá trình làm thủ thuật vô khuẩn/phẫu thuật.
- Mang găng sạch trong các thao tác chăm sóc, điều trị không đòi hỏi vô khuẩn và dự kiến tay của NVYT có thể tiếp xúc với máu, chất tiết, chất bài tiết, các màng niêm mạc và da không nguyên vẹn của NB hoặc khi da tay NVYT bị bệnh hoặc trầy xước.
- Mang găng vệ sinh khi NVYT làm vệ sinh, thu gom chất thải, đồ vải, xử lý dụng cụ y tế và các dụng cụ chăm sóc NB.



Dựa theo từng loại phương tiện phòng hộ cá nhân (tt)

❖ Sử dụng khẩu trang

- Dự kiến sẽ bị bắn máu dịch tiết vào mặt mũi trong chăm sóc NB,
- Khi làm việc trong khu phẫu thuật, hoặc trong các khu vực đòi hỏi vô khuẩn khác,
- Khi chăm sóc NB có nghi ngờ hoặc mắc nhiễm khuẩn đường hô hấp hoặc khi NVYT đang có bệnh đường hô hấp.



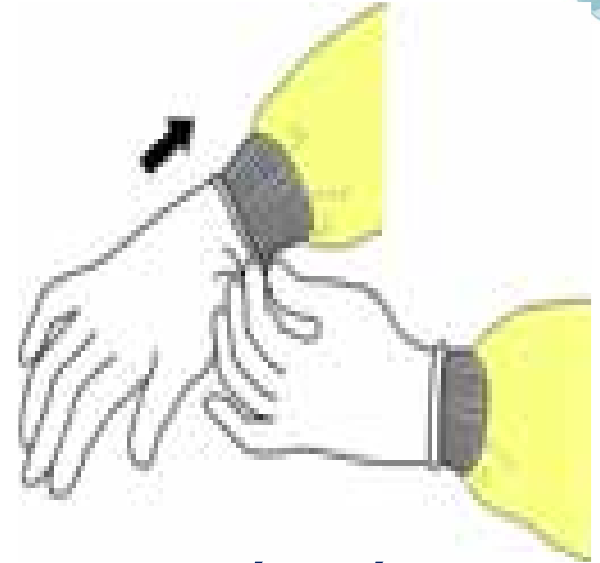
Dựa theo từng loại phương tiện phòng hộ cá nhân (tt)

- ❖ **Sử dụng các phương tiện che mặt và mắt:**
 - Mang kính bảo hộ, mặt nạ che mặt khi làm các thủ thuật có nguy cơ bắn toé máu và dịch vào mắt như: đỡ đẻ, phá thai, đặt nội khí quản, hút dịch, nhổ răng.
- ❖ **Sử dụng áo choàng, tạp dề:**
 - Khi làm các thủ thuật dự đoán có máu và chất tiết của NB có thể bắn lên đồng phục NVYT, ví dụ:
 - Khi thực hiện các thủ thuật xâm lấn như rửa dạ dày, đặt nội khí quản, giải phẫu tử thi...,
 - Khi làm các phẫu thuật lớn, kéo dài nhiều giờ có nguy cơ thấm máu và dịch vào áo choàng phẫu thuật,
 - Khi cọ rửa dụng cụ y tế,
 - Khi thu gom đồ vải dính máu.

Phương pháp mang găng



- ❖ Vệ sinh tay.
- ❖ Chọn kích thước phù hợp.
- ❖ Mở hộp (bao) đựng găng.
- ❖ Dùng một tay chưa mang găng để vào mặt trong của nếp gấp găng ở cổ tay để mang cho tay kia.
- ❖ Dùng 4 ngón tay của tay mang găng đặt vào nếp gấp mặt ngoài cổ găng còn lại để mang găng cho tay kia.
- ❖ Chỉnh lại găng cho khít bàn tay.
- ❖ Chú ý: găng tay trùm ra ngoài cổ tay áo choàng khi chăm sóc NB
- ❖ Trong quá trình mang găng vô khuẩn, không được đụng vào mặt ngoài găng



Hướng dẫn sử dụng PTPHCN

Trình tự mặc PTPHCN



❖ **Bước 1:**

- Xác định mức độ nguy hiểm và các loại dụng cụ cần thiết,
- Lên phác thảo mặc và tháo TPPHCN,
- Bạn có cần người giúp? Gương không?
- Bạn có biết bạn sẽ xử lý thế nào với rác thải là TPPHCN?

❖ **Bước 2:** Mặc áo choàng

❖ **Bước 3:** Đeo khẩu trang

❖ **Bước 4:**

- Mang kính mắt (kính gọng lồi, kính nhìn, mặt nạ)
- Không sử dụng mặt nạ nếu nó không che kín (mặt và cằm)
- Chú ý đến kính bị mờ và mắt bị mờ
- Mũ tùy ý, không bắt buộc, nếu như người mang mệt mỗi khi sử dụng chúng, đặt chúng trên kính mắt

❖ **Bước 5:** Mang găng tay trùm cổ tay

Hướng dẫn sử dụng PTPHCN

Trình tự cởi PTPHCN



❖ **Bước 1**

- Tránh gây nhiễm cho chính mình, người khác và môi trường xung quanh,
- Tháo những dụng cụ nhiễm nặng trước,
- *Tháo găng và áo choàng*

❖ **Loại dùng một lần rồi bỏ**

- Tháo găng và áo choàng rồi cuộn tròn mặt trái ra ngoài và bỏ thùng rác
- Vứt bỏ an toàn

❖ **Loại tái sử dụng**

- Tháo găng và cuộn tròn mặt trái ra ngoài, vứt bỏ an toàn,
- Tháo áo choàng và cuộn tròn mặt trong ra ngoài, bỏ bao, chuyển đi giặt.

Hướng dẫn sử dụng PTPHCN

Trình tự cởi PTPHCN (tt)



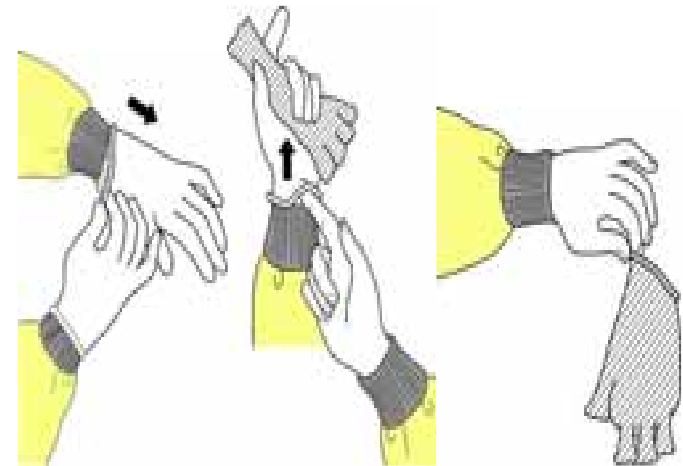
- ❖ **Bước 2:** Rửa tay
- ❖ **Bước 3:**
 - Tháo bỏ mũ
 - Tháo bỏ kính mắt từ phía sau
 - Bỏ kính vào thùng riêng biệt nếu tái sử dụng lại,
- ❖ **Bước 4:** Tháo mặt nạ từ phía sau
- ❖ **Bước 5:** Rửa tay
- ❖ **Bước 6:** tháo khẩu trang:
 - Nhấc dây dưới trước
 - Nhấc dây trên
 - Tránh sờ vào mặt trước khẩu trang

Hướng dẫn sử dụng PTPHCN

Phương pháp tháo găng



- ❖ Tay đang mang găng nắm vào mặt ngoài của găng ở phần cổ tay của tay kia, kéo găng lật mặt trong ra ngoài và tháo ra.
- ❖ Găng vừa tháo ra được cầm bởi tay đang mang găng.



- ❖ Tay đã tháo găng luồn vào mặt trong của găng ở phần cổ tay găng của tay còn lại, kéo găng lật mặt trong ra ngoài sao cho găng này trùm vào găng kia (hai trong một).
- ❖ Cho găng bẩn vào túi chất thải lây nhiễm.
- ❖ Vệ sinh tay thường quy ngay sau khi tháo găng.

Hướng dẫn sử dụng PTPHCN

Mang khẩu trang y tế



Đặt khẩu trang theo chiều như sau:

- ❖ Thanh kim loại nằm trên và uốn ôm khít sống mũi,
- ❖ Nếp gấp khẩu trang theo chiều xuống, mặt thấm tiếp xúc với người đeo, mặt không thấm nằm bên ngoài.
- ❖ Đeo dây chun vào sau tai, nếu là dây cột thì cột một dây trên tai và một dây ở cổ. Khẩu trang phải che phủ mặt và dưới cằm.

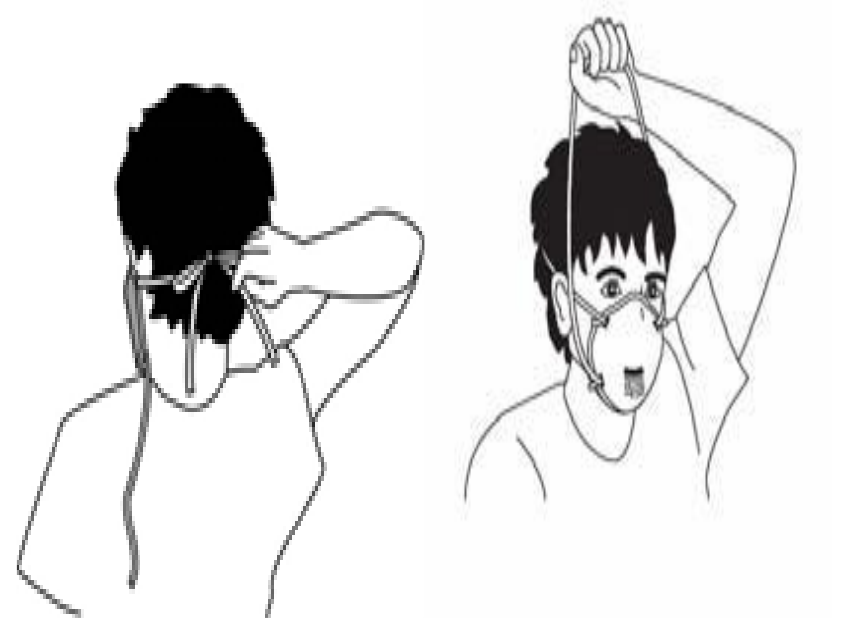


Hướng dẫn sử dụng PTPHCN

Cách tháo khẩu trang Y Tế



- ❖ Không nên sờ vào mặt ngoài khẩu trang. Tháo dây cột khẩu trang và bỏ vào thùng chất thải lây nhiễm

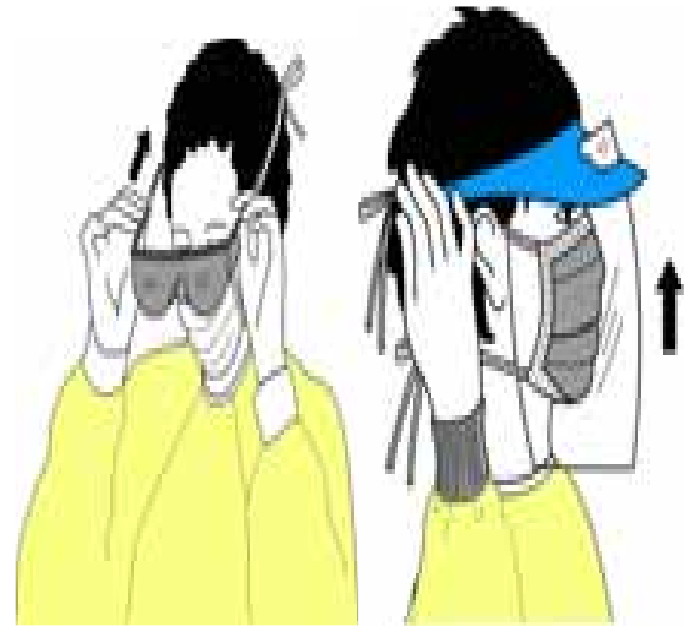




Hướng dẫn sử dụng PTPHCN

Mang các phương tiện che mặt và mắt

- ❖ Mang kính bảo hộ, mạng che mặt khi làm các thủ thuật có nguy cơ bắn toé máu và dịch vào mắt như: đỡ đẻ, phá thai, đặt nội khí quản, hút dịch, nhổ răng.
- ❖ - Cách mang: Đặt kính hoặc mạng che mặt lên mặt và mắt và điều chỉnh sao cho vừa khít.





Hướng dẫn sử dụng PTPHCN

Tháo các phương tiện che mặt và mắt

- ❖ Không nên sờ vào mặt ngoài của kính hoặc mạng che mặt. Dùng tay nắm vào quai kính hoặc mạng. Bỏ vào thùng rác hoặc vào thùng quy định để xử lý lại.

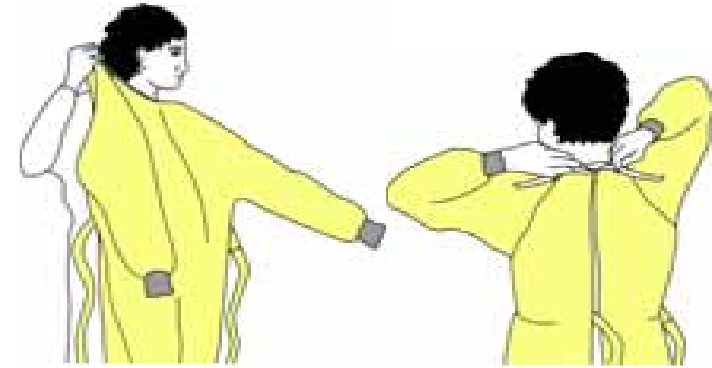


Hướng dẫn sử dụng PTPHCN

SD áo choàng, tạp dề không thấm nước



❖ Mặc áo choàng phủ từ cổ đến chân, từ tay đến cổ tay và phủ ra sau lưng. Cột dây ở cổ và eo.



❖ Tháo áo choàng

- Không sờ vào mặt trước và tay áo.
- Tháo dây cổ, dây eo, kéo áo choàng từ mỗi vai hướng về phía tay cùng bên, cho mặc ngoài vào trong, đưa áo choàng xa cơ thể, cuộn lại và bỏ vào thùng chất thải lây nhiễm



Chú ý: Trường hợp sử dụng lại áo choàng, khi tháo không lộn tay ở mặt trong ra ngoài, treo mặt ngoài áo vào móc sao cho hai ống tay thuận tiện để mặc lại.

Cách triển sử dụng PTPHCN



- Huấn luyện NVYT, thân nhân, khách thành thực sử dụng PTPHCN
- Xây dựng bảng kiểm qui trình sử dụng PTPHCN:
- Phương tiện kiểm tra: bảng kiểm, giấy, bút.
- Huấn luyện NVYT kiểm tra



Trách nhiệm

- *Nhân viên y tế (bao gồm cả học sinh, sinh viên, người đi học), người bệnh, thân nhân và khách thăm:* có trách nhiệm thực hiện đúng chỉ định, nguyên tắc và qui trình sử dụng phương tiện PHCN.
- *Nhân viên mạng lưới KSNK tại các khoa lâm sàng :* có trách nhiệm giám sát việc tuân thủ sử dụng phương tiện PHCN tại khoa mình.
- *Nhân viên khoa KSNK :* có trách nhiệm huấn luyện, kiểm tra và nhắc nhở việc tuân thủ và giám sát sử dụng phương tiện PHCN của NVYT.



Phương pháp triển khai

- Xác định đối tượng cần giám sát: Nhân viên y tế (bao gồm cả học sinh, sinh viên, người đi học), người bệnh, thân nhân và khách thăm,
- Địa điểm làm giám sát: khoa lâm sàng nơi mạng lưới làm việc hoặc hoán đổi giữa các khoa,
- Thời gian, tần suất: hàng ngày lúc làm việc và khi có thời gian,
- Cách thực hiện: Dựa trên chỉ định thực tế khi chăm sóc quan sát họ làm có đúng, đủ PTPHCN và đúng kỹ thuật không

Các công cụ giám sát



PHỤ LỤC

Phụ lục 1: Bảng kiểm giám sát sử dụng phương tiện phòng hộ cá nhân

Bảng 2: Bảng Sử dụng phương tiện PHCN theo chỉ định

| Phân loại thực hành | Chỉ định sử dụng phương tiện phòng hộ cá nhân | | | | | | |
|---|---|------------|-----------|----------|-----|----------|--------|
| | Găng | Khẩu trang | Áo choàng | Kính mắt | Ủng | Bao giày | Tap dẻ |
| 1. Thủ thuật vào động mạch | + | + | + | + | - | ± | - |
| 2. Thủ thuật vào tĩnh mạch | + | + | ± | - | - | - | - |
| 3. Thủ thuật chọc dò khoang cơ thể | + | + | ± | ± | - | ± | - |
| 4. Đặt nội khí quản, mở khí quản | + | + | + | ± | - | ± | - |
| 5. Hút đờm | + | + | - | ± | - | - | - |
| 6. Thay băng vết mổ, vết thương | + | + | - | - | - | ± | - |
| 7. Khâu vết thương phần mềm | + | + | + | - | - | - | - |
| 8. Khám sản khoa (khám trong) | + | + | - | - | - | - | - |
| 9. Đồ dẻ | + | + | + | + | + | - | + |
| 10. Nạo hút thai | + | + | + | ± | - | - | - |
| 11. Đặt dụng cụ tử cung | + | + | + | - | - | - | - |
| 12. Thu gom, xử lý dụng cụ bẩn | + | + | + | - | + | - | + |
| 13. Thu gom, xử lý đồ vải bẩn | + | + | - | - | + | - | + |
| 14. Thu gom, vận chuyển chất thải | + | + | - | - | - | - | + |
| 15. Vệ sinh môi trường | + | + | - | - | + | - | + |
| 16. Đồ bỏ chất thải NB | + | + | - | - | + | - | + |
| 17. Tiếp xúc với bệnh phẩm trong phòng XN | + | + | ± | - | - | - | - |
| 18. Tiếp xúc với tử thi (khám niệm) | + | + | + | - | + | - | + |

BỘ Y TẾ

Chương trình triển khai giám sát

PHIẾU GIÁM SÁT SỬ DỤNG PHƯƠNG TIỆN PHCN CỦA NVYT

Bệnh viện:..... Khoa:.....

Nhân viên giám sát:..... Ngày giám sát:.....

⊕ Nội dung giám sát:

| □ BS, □ ĐD, □ HL, □ khác | | | □ BS, □ ĐD, □ HL, □ khác | | | |
|--------------------------|------------------|-----------------------------|--------------------------|------------------|-----------------------------|-----------------|
| Loại thực hành | Phương tiện PHCN | Thao tác sử dụng | Loại thực hành | Phương tiện PHCN | Thao tác sử dụng | |
| Đủ □ Thiếu □ | Đủ □ Thiếu □ | Mang găng | Đúng □ Sai □ | Đủ □ Thiếu □ | Mang găng | Đúng □ Sai □ |
| | | Mang khẩu trang Y tế | Đúng □ Sai □ | | Mang khẩu trang Y tế | Đúng □ Sai □ |
| | | Mang kính hoặc mạng che mắt | Đúng □ Sai □ | | Mang kính hoặc mạng che mắt | Đúng □ Sai □ |
| | | Mang áo choàng | Đúng □ Sai □ | | Mang áo choàng | Đúng □ Sai □ |
| | | Cởi găng | Đúng □ Sai □ | | Cởi găng | Đúng □ Sai □ |
| | | Cởi khẩu trang Y tế | Đúng □ Sai □ | | Cởi khẩu trang Y tế | Đúng □ Sai □ |
| | | Cởi kính hoặc mạng che mắt | Đúng □ Sai □ | | Cởi kính hoặc mạng che mắt | Đúng □ Sai □ |
| | | Cởi áo choàng | Đúng □ Sai □ | | Cởi áo choàng | Đúng □ Sai □ |
| | | Trình tự mặc PTPHCN | Đúng □ Sai □ | | Trình tự mặc PTPHCN | Đúng □ Sai □ |
| | | Trình tự | Đúng □ | | Trình tự | Đúng □ |

Các công cụ giám sát

Biểu mẫu báo cáo



BỘ Y TẾ

Chương trình triển khai giám sát

BÁO CÁO GIÁM SÁT TUÂN THỦ SỬ DỤNG PHƯƠNG TIỆN PHCN

❖ Phần hành chính.

- Họ và tên báo cáo viên:
- Thời gian tiến hành giám sát:
- Khoa giám sát:

❖ Nội dung

- 2.1. Tỷ lệ tuân thủ sử dụng phương tiện PHCN
- 2.2. Tỷ lệ thực hành đúng thao tác mặc và cởi phương tiện PHCN
- 2.3. Tỷ lệ tuân thủ sử dụng phương tiện PHCN theo đối tượng
- 2.4. Tỷ lệ thực hành đúng thao tác mặc và cởi phương tiện PHCN theo đối tượng